

NETCLIMA



Monitoramento, análise e previsão de eventos meteorológicos.

Versão: Web NetClima

MANUAL DE USO DO SISTEMA

NetClima – Storm

ACESSO

Conteúdo

Monitoramento, análise e previsão de eventos meteorológicos.	1
Requisitos para uso do ambiente	4
Acessando o ambiente	4

NetClima – Storm

Figuras

Figura 1 – Barra com acesso o Web NetClima	4
Figura 2 – Tela de acesso ao Web NetClima	5
Figura 3 – Campos de acesso ao Web NetClima	5
Figura 4 – Preenchimento campos de acesso	6
Figura 5 – Mensagem sobre a permissão de acesso	6
Figura 6 – Manual de acesso ao Web NetClima.....	7
Figura 7 – Configuração Web NetClima	7
Figura 8 – Opções do tema	8
Figura 9 – Escolha de um tema	8
Figura 10 – Escolha do fundo	9
Figura 11 – Resulta de nova configuração	9
Figura 12 – Navegador em modo tela cheia.....	10

NetClima – Storm

MÓDULO: ACESSO

O Web NetClima é um ambiente operacional que oferece o monitoramento, análise e previsão de eventos meteorológicos em sua versão em web.

Requisitos para uso do ambiente

Os requisitos mínimos do computador para a execução do Web NetClima são os seguintes:

- Navegador Google Chrome versão 81.0.404.138 ou superior, podendo ser executado em outros navegadores com versão do javascript em ES6;
- Computador com capacidade mínima de 4 Gbytes e processador I5, podendo ser executado em computadores com mais baixa configuração, mas com desempenho *muito menor* .

Configurações que possuem navegadores e computadores diferentes dos especificados acima podem não executar o Web NetClima, então faça testes de avaliação de uso para verificar a compatibilidade

Acessando o ambiente

Para acessar o ambiente operacional Web NetClima através da internet, digite o seguinte endereço na barra de localização do navegador:



Figura 1 – Barra com acesso o Web NetClima

Após alguns instantes a tela de acesso ao ambiente do Web NetClima será mostrada conforme a Figura 1.

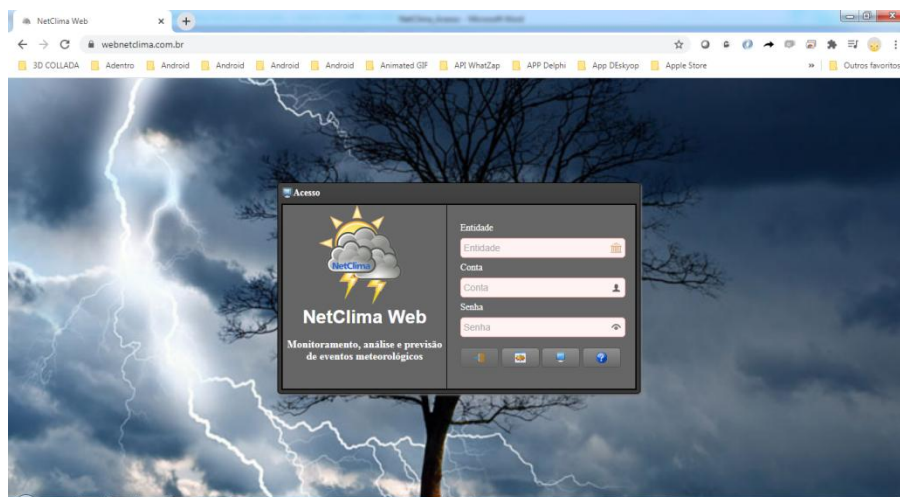


Figura 2 – Tela de acesso ao Web NetClima

Visando a segurança e o uso indevido do Web NetClima o acesso é constituído de uma rotina de validação de seus utilizadores, para garantir o acesso deve ser preenchidos os campos, conforme mostrado na Figura 3 para se obter o acesso.

Figura 3 – Campos de acesso ao Web NetClima

O processo de autenticação é feito a partir de dois níveis de segurança, o primeiro é sobre a entidade, empresa ou órgão que possui direitos de uso do ambiente e o segundo nível está relacionado a uma conta, associada a entidade, com os privilégios de uso do ambiente.

Para ter o direito de acesso o usuário deverá informar os dados para os campos conforme mostrado na Figura 4.

Importante: os dados informados em cada campo são sensíveis ao caso, ou seja, maiúsculas e minúsculas são interpretadas de modo diferente, como exemplo: “Teste” não será validado como “teste”.

Atenção: todos os campos devem ser preenchidos obrigatoriamente.

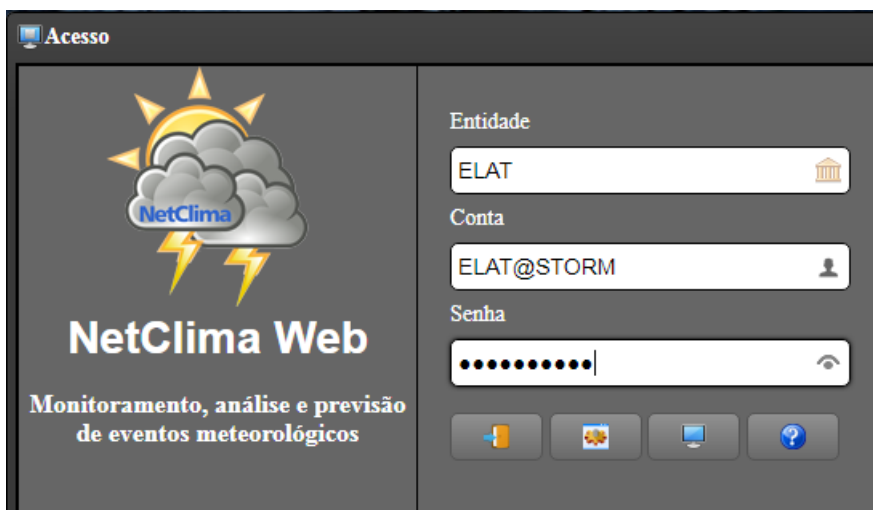



Figura 4 – Preenchimento campos de acesso

Ao fornecer os dados de acesso pressione o botão  que irá validar a permissão de acesso. Caso o acesso não seja liberado ou que ocorra algum erro, então uma mensagem será mostrada conforme a Figura 5.

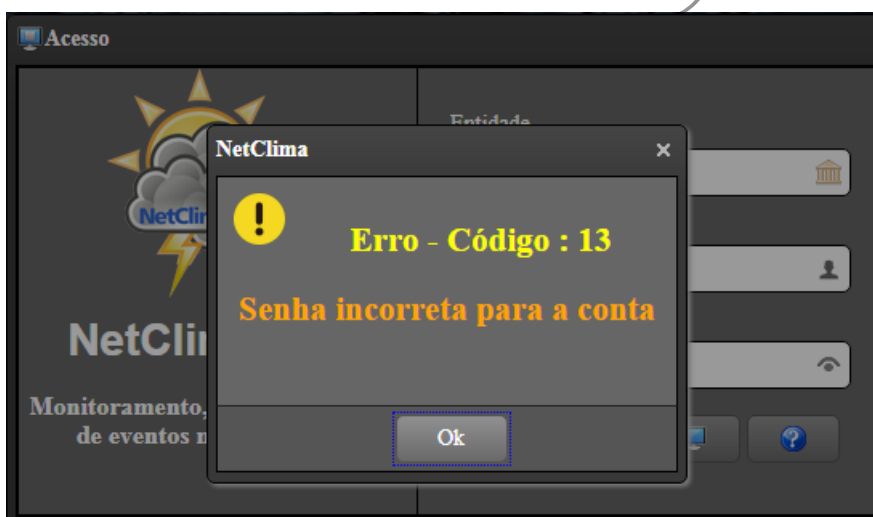


Figura 5 – Mensagem sobre a permissão de acesso



Para retornar ao modo normal do navegador pressione novamente o botão .

Tabela 1 mostra as possíveis mensagens mostradas após a validação de acesso.

.O botão  mostra este manual diretamente em janela própria conforme mostrado na Figura 6.

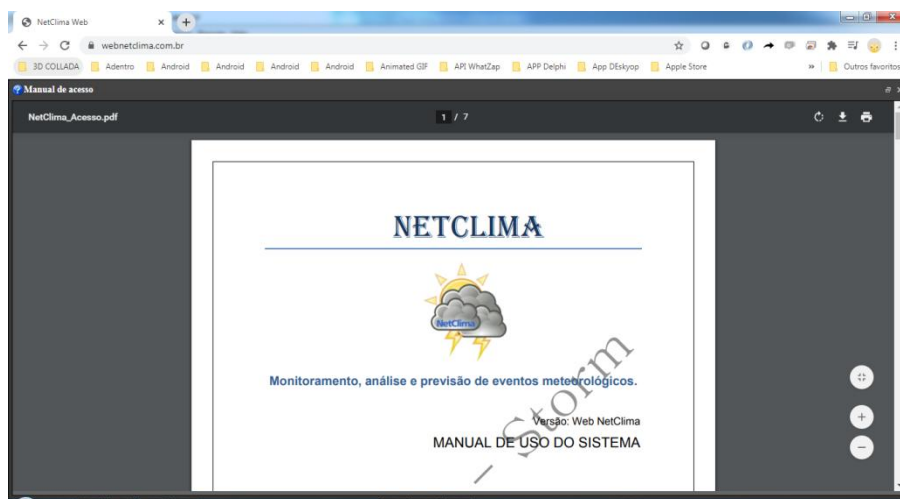



Figura 6 – Manual de acesso ao Web NetClima

O botão  abre uma janela para a configuração de alguns parâmetros do Web NetClima, conforme mostrada na Figura 7.

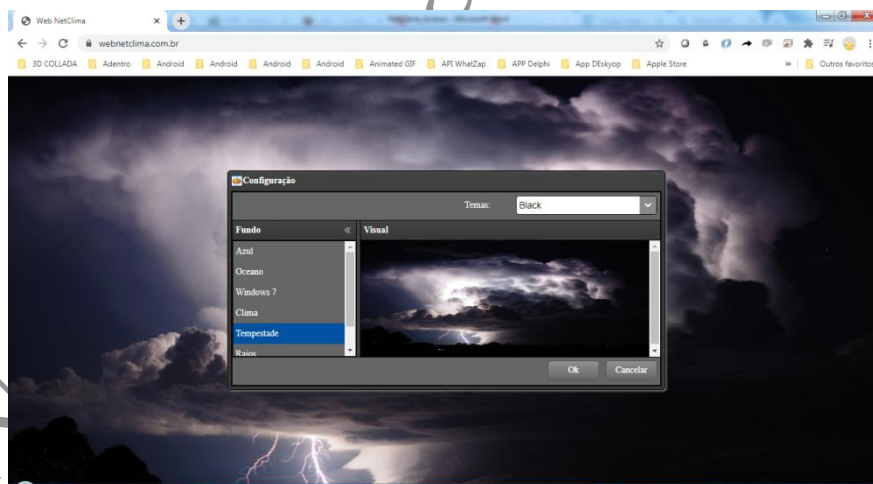


Figura 7 – Configuração Web NetClima

A configuração está dividida em 2 (duas) funcionalidades que são:

- **Tema:** define o modo visual dos elementos que compõe o ambiente como tela, botões etc.;
- **Fundo:** imagem que será mostrada no fundo da tela no ambiente.

O tema pode ser escolhido de uma lista de várias opções conforme mostrada na Figura 8.

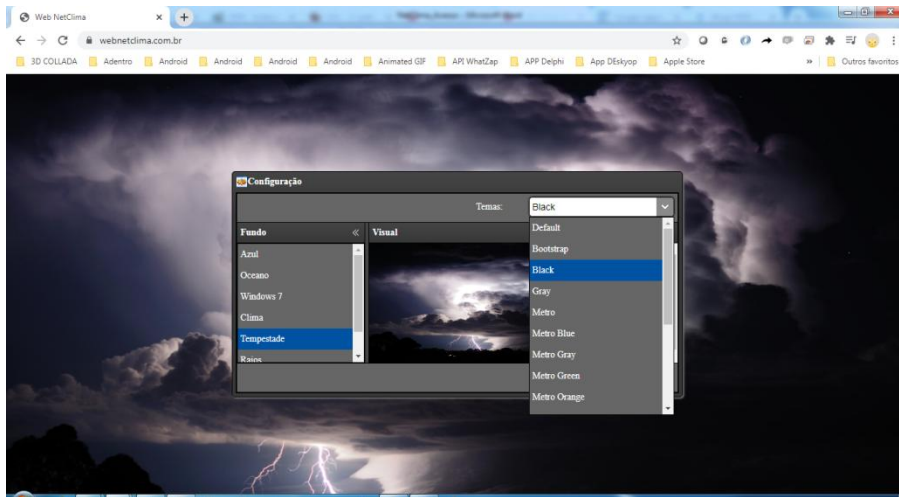


Figura 8 – Opções do tema

Como exemplo do tema é mostrado na Figura 9. Foi escolhido o tema “*UI Dark Hive*” como o tema para o ambiente.

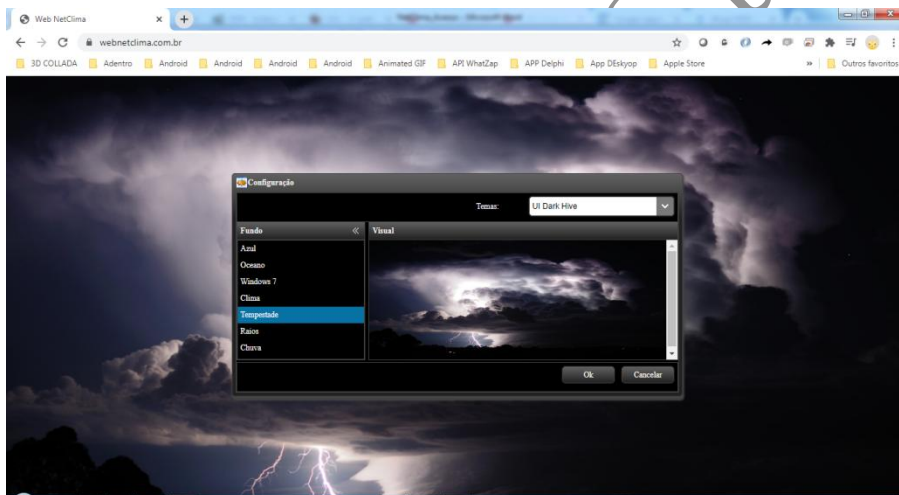


Figura 9 – Escolha de um tema

O fundo deve ser escolhido de uma lista mostrada a esquerda na tela de configuração mostrada na Figura 7.

Como exemplo foi escolhido à opção de fundo “*Chuva*” e o resultado é mostrado na Figura 10.

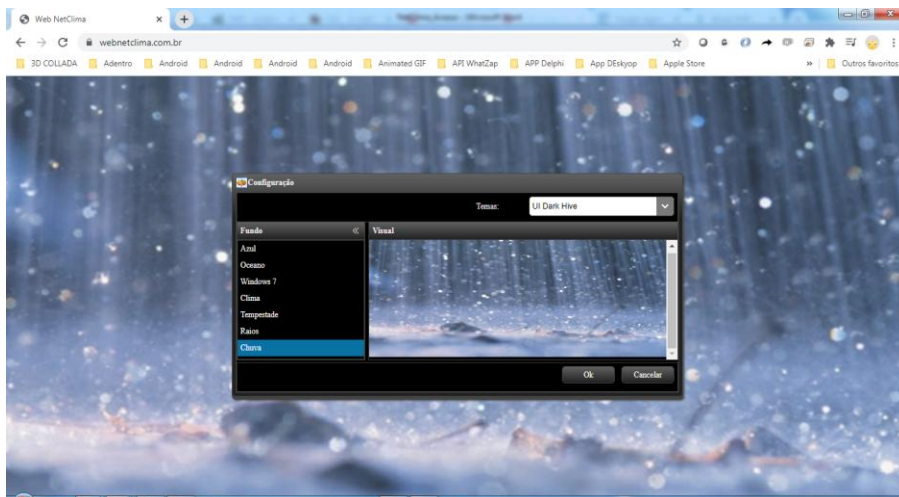


Figura 10 – Escolha do fundo

Para confirmar as mudanças escolha o botão “OK” e para retornar ao modo em que estava a configuração escolha o botão “Cancelar”.

O resultado final com as mudanças feitas nesta configuração é mostrado na Figura 11.

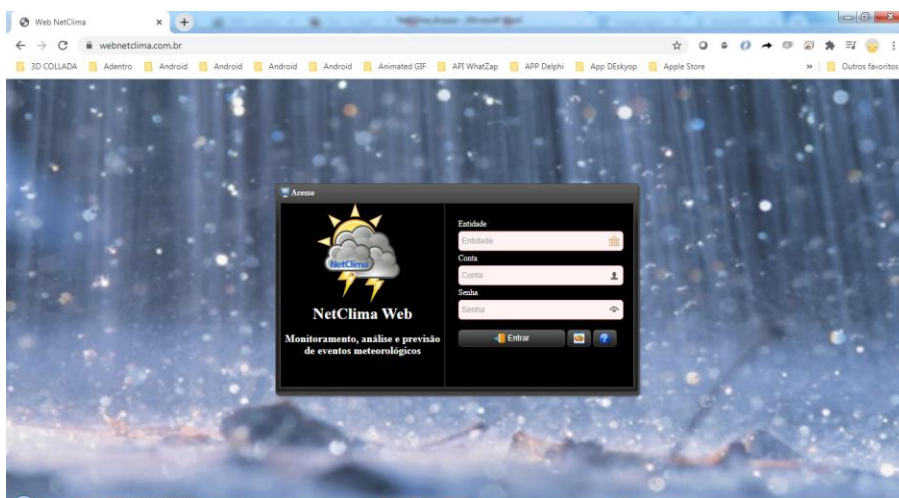


Figura 11 – Resulta de nova configuração



O botão  habilita ou desabilita o navegador em modo de tela cheia, ou seja, esconde a barra superior e inferior do navegador conforme mostrado na Figura 12.



Figura 12 – Navegador em modo tela cheia

Para retornar ao modo normal do navegador pressione novamente o botão .

NetClima —

Tabela 1 – Mensagem de Acesso

	Tipo	Mensagem	Ação
1	Erro	Entidade não informada para o NetClima	Tente novamente enviar o pedido de acesso.
2	Erro	O campo entidade está vazio	O campo de entidade deve ser preenchido.
3	Erro	O campo conta está vazio	O campo de conta deve ser preenchido.
4	Erro	O campo senha está vazio	O campo de senha deve ser preenchido.
5	Falha	Servidor NetClima não respondeu a tempo	Problema de rede ou no banco espere algum tempo e tente novamente.
6	Falha	Servidor NetClima com excesso de trabalho	O servidor está com muitos conectados, espere algum tempo e tente novamente.
7	Erro	Entidade não cadastrada no NetClima	A entidade informada não existe no ambiente do Web NetClima.
8	Erro	Entidade não ativa no NetClima	A entidade informada existe, mas não está ativa no uso do Web NetClima.
9	Erro	A entidade não tem mais direito de uso do NetClima	A entidade informada existe está ativa, mas o período de uso no Web NetClima expirou.
10	Falha	Não foi possível a conexão da entidade com o NetClima	Problema de rede ou no banco espere algum tempo e tente novamente.
11	Falha	Servidor da entidade com excesso de trabalho	Muitos usuários conectados a entidade espere algum tempo e tente novamente.
12	Erro	Conta não autorizada	A conta informada não possui autorização de uso da entidade no ambiente.
13	Erro	Senha incorreta para a conta	A senha informada está incorreta

			para a conta.
14	Erro	Conta não autorizada a usar o NetClima em WEB	A conta está cadastrada para a entidade no Web NetClima, mas sem autorização de acesso via internet.
99	Erro	<u>“A mensagem aqui depende do erro que ocorra com o aplicativo”</u>	Entre em contato com algum responsável pelo Web NetClima na entidade.

NetClima – Storm